



Zorgplan 2017-2020

Inhoudsopgave.

Voorwoord.

Hoofdstuk 1. Definitie Zorgleerling

Hoofdstuk 2. Zorgverbreding en de rol van de Intern Begeleider

Hoofdstuk 3. Het volgen van de ontwikkeling van de leerling

Hoofdstuk 4. Vormen van ondersteuning

Hoofdstuk 5. Zorgteam

Hoofdstuk 6. Ondersteuningsteam

Hoofdstuk 7. Versnellen, vertragen en doubleren

Hoofdstuk 8. Beleid en uitvoering

Bijlagen

Bijlage 1: Stroomschema route OT

Bijlage 2 : Toetskalender

Bijlage 3: Format Kwaliteitskalender

Bijlage 4: Format inventarisatie zorgkinderen

Het Gedragsprotocol, Protocol Plusleerlingen, Protocol Leesproblemen - Dyslexie én het Protocol Dyscalculie worden beheerd door de IB'ers en zijn voor groepskrachten terug te vinden op data

Voorwoord.

Elk kind ontwikkelt zich in zijn eigen tempo en heeft zijn eigen mogelijkheden. Als IKC willen we daar goed mee omgaan en willen we het kind tot zijn recht laten komen. Soms ontwikkelt een kind zich sneller, soms trager. Dit kan allerlei oorzaken hebben.

In dit Zorgplan beschrijven we op welke manier we kinderen, die extra zorg nodig hebben, willen helpen. Daarnaast worden de criteria omschreven, aan de hand waarvan bepaald wordt wanneer een kind extra 'zorg' nodig heeft. Ook is de inrichting van de mogelijke extra ondersteuning met de bijhorende procedures beschreven in dit zorgplan.

Het Zorgteam IKC Ambacht

Hoofdstuk 1. Definitie 'Zorgkind'.

Wanneer komt een kind in aanmerking voor extra zorg, ondersteuning?
De volgende criteria worden bij de bepaling daarvan gehanteerd:

- Het jonge kind: Een achterstand in de ontwikkeling.
- Voor groep 1/2: een achterstand of voorsprong in de ontwikkeling op één of meerdere gebieden van 6 maanden.
- Voor groep 2 t/m 8: onvoldoende scores op enkele opeenvolgende methodegebonden toetsen en/of een D of E score op één van de CITO toetsen.
- Voor groep 2 t/m 8: Extreem hoge scores op enkele opeenvolgende methodegebonden toetsen en / of hoge A scores op meerdere CITO toetsen. Deze scores geven aanleiding tot het invullen van het signaleringsformulier pluskinderen.
- Gedragsproblemen die de ontwikkeling van het kind verstoren en/of problemen opleveren voor de andere kinderen in de groep.
- Een beperkt verstandelijk vermogen.
- Sociaal emotionele problemen.
- Gezondheidsproblemen die specifieke zorg vereisen.

Hoofdstuk 2. Zorgverbreding en de rol van de Intern Begeleider.

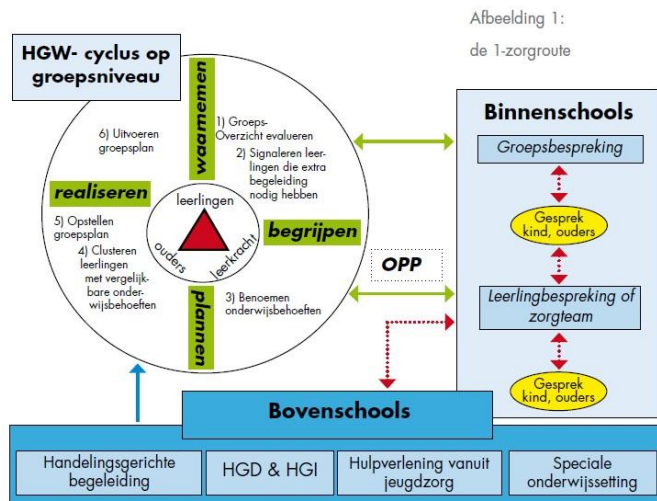
In het kader van het Passend Onderwijs, wordt getracht de zorg voor kinderen te verbreden, zodat minder kinderen worden doorverwezen naar een vorm van specialistische opvang of onderwijsorganisaties. Hiertoe is onder andere de Intern Begeleider (IB-er) aangesteld. Deze coördineert de activiteiten met betrekking tot de zorgverbreding binnen het IKC. Op IKC Ambacht zijn momenteel twee IB-ers werkzaam. Eén voor de opvang van het jonge kind en de groepen 1-2 en één voor kinderen binnen de groepen 3 t/m 8.

Onder zorgverbreding verstaan we alle mogelijke vormen van hulp die we elk kind kunnen bieden, zodat hij of zij de basisschool zo goed mogelijk kan doorlopen. De IB-er draagt zorg voor het begeleiden en coördineren van alle zorgverbredingprocessen. De volgende taken vallen onder de verantwoordelijkheid van de IB'er:

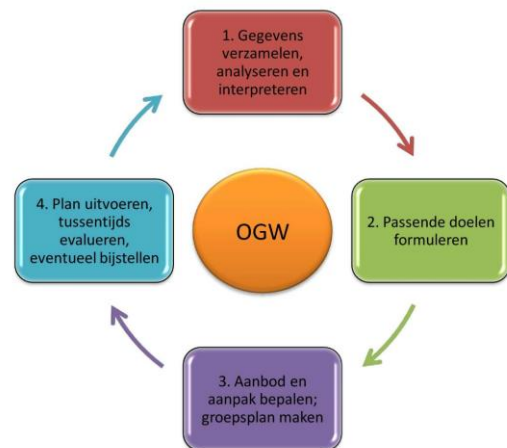
- Het verzamelen en interpreteren van de resultaten van de toetsen die zijn afgenomen en observaties die zijn gedaan.
- Het overleggen over individuele kinderen en het houden van groepsbesprekingen met collega's o.a. aan de hand van de observaties en de toetsuitslagen.
- Het eventueel testen van individuele kinderen als het probleem niet duidelijk is.
- Het coachen van de groepskrachten bij het bieden van hulp in de groep.
- Groepskrachten ondersteunen bij het maken van de handelingsplannen.
- Overleggen met externe begeleiders en andere deskundigen zoals bijvoorbeeld de logopedist of de fysiotherapeut.
- Deel uitmaken van het Zorgteam (beleid uitzetten, individuele kinderen bespreken).
- Overleggen met andere intern begeleiders binnen Vlaardingen in een netwerk van WSNS en het volgen van cursussen.
- Het bespreken van verslagen van pedagogisch-didactisch en/of psychologisch onderzoek met de deskundigen.
- Het beheren en zo nodig uitbreiden van de orthotheek waarin hulpmateriaal en boeken met achtergrondinformatie aanwezig zijn.
- Artikelen doornemen om op de hoogte te blijven van actuele ontwikkelingen m.b.t. zorgverbreding.

Binnen de zorgverbreding van ons IKC nemen de groepsbesprekingen een belangrijke plaats in. 2 keer per jaar wordt de groep met de intern begeleider besproken. Als voorbereiding wordt het groepsbesprekingsformulier ingevuld en gebruikt als input voor de bespreking. Daarnaast zijn er ook kindbesprekingen. Vanuit de groepsbespreking komen mogelijk een aantal kinderen naar voren die extra zorg nodig hebben. Tijdens de kindbespreking wordt bepaald in welk niveau van de zorg het kind komt. Hierbij wordt het formulier kindschets gebruikt.

Onderstaand schema geeft cyclisch weer hoe de ontwikkeling van het kind in kaart wordt gebracht en gevolgd.



Schema 1. HGW



Schema 2. OGW

Hoofdstuk 3. Het volgen van de ontwikkeling van kinderen.

Ieder kind is belangrijk. Daarom maken wij gebruik van het observatiesysteem BOSOS (groepen 1 en 2, HEDO en PSZ), SCOL (Sociaal Emotioneel) en het leerlingvolgsysteem van CITO (in Parnassys). Zo kunnen wij de kinderen volgen in hun ontwikkeling van kleuters tot achtste-jaars.

Daarbij kijken wij niet alleen naar intellectuele prestaties, maar ook naar redzaamheid, zelfstandigheid en het omgaan met anderen.

Wanneer daar aanleiding toe is, worden de kinderen besproken tijdens de groepsbespreking en/of kindbespreking.

Welke toetsen wanneer worden afgenomen, kunt u vinden in de toetskalender.

Zie hiervoor bijlage 3

Hoofdstuk 4. Vormen van ondersteuning.

Iedere school heeft een aanbod voor kinderen die zich anders ontwikkelen of anders leren. Hierbij valt bijvoorbeeld te denken aan kinderen met dyslexie, dyscalculie en kinderen met lichte gedragsproblemen. IKC Ambacht is in staat leerlingen op groepsniveau en/of individueel niveau te ondersteunen in hun sociaal-emotioneel leren en ontwikkelen. Het IKC biedt planmatig ondersteuning aan specifieke (groepen van) kinderen die dat nodig hebben.

Als een kind is aangemerkt als zorgkind, zal ondersteuning plaats vinden. Deze ondersteuning vindt plaats binnen verschillende niveaus.

Niveau 0 : Basisondersteuning

De basisondersteuning wordt intern door het IKC geboden. Het zorgkind wordt besproken binnen het zorgteam. (directie, ib en input groepskracht, zie hoofdstuk 8).

De ondersteuning richt zich op:

- Hulpmiddelen gedragsproblemen. Als kinderen tijdelijke of minder zware gedragsproblemen hebben, kan de groepskracht advies vragen aan de intern begeleider/ gedragspecialist en / of gezinsspecialist.
De handleiding van de Kanjertraining wordt ook als bronnenboek gebruikt.
Indien nodig kan het gedragsprotocol in werking gezet worden of verwezen worden naar externe jeugdhulpverlening.
- Binnen het IKC zijn gedragspecialisten, een leesspecialist en een rekenspecialist werkzaam die binnen dit niveau ingezet kunnen worden. Dit wordt in samenspraak met ib en leerkracht gedaan.
- Verlengde instructie/intensieve instructie (OPP)/extra instructie (zie ook bijlage plusplan)
- Eigen leerlijn. Dit wordt beschreven in een ontwikkelingsperspectief (OPP). Tot en met groep 6 worden leerlingen zoveel mogelijk bij de lesstof van de groep gehouden. Vanaf groep 6 kan een leerling op een eigen leerlijn verder.
- Pre-teaching: Pre-teaching is een begeleidingsmethode waarbij bepaalde lessen die op school gegeven worden van te voren al een keer worden behandeld.

Bovenstaande staat genoteerd in het groepsplan en/of kindschets. In de groepsmap is een rooster terug te vinden waarin planmatig staat vermeld, wanneer en hoe de extra ondersteuning plaatsvindt.

Niveau 1: Extra ondersteuning, inzet Minters gezinsspecialist

Indien er meer nodig is op het gebied van de sociaal-emotionele ontwikkeling en/of thuissituatie kan de gezinsspecialist worden ingezet. Hiertoe wordt door de groepskracht een hulpvraag gesteld, eventueel in overleg met de gedragspecialist of de intern begeleider. De gezinsspecialist maakt deel uit van het ondersteuningsteam. Er wordt nauw samengewerkt met het IKC. De gezinsspecialist is 1 dag per week aanwezig op IKC Ambacht. De gezinsspecialist houdt een overzicht bij van de lopende trajecten, hierdoor is het ondersteuningsteam op de hoogte van de voortgang. Op regelmatige basis vindt overleg plaats.

Niveau 2: Extra ondersteuning, voor overleg ondersteuningsteam (VOT)

Wanneer blijkt dat eerste interventies niet het beoogde effect hebben en er dus sprake is van handelingsverlegenheid, kan het kind worden besproken in een vooroverleg van het ondersteuningsteam. Het ondersteuningsteam bestaat uit: Groepskracht, Directie IKC Ambacht, IB IKC Ambacht, onderwijsspecialist Samenwerkingsverband (SWV), jeugdverpleegkundige (CJG), Gezinsspecialist (Minters). Het vooroverleg vindt minimaal 6x per jaar plaats. Er wordt vanuit een breder perspectief gekeken welke interventies nog ingezet kunnen worden. De kindschets wordt gebruikt als document om het kind goed in beeld te hebben en de gemaakte afspraken te borgen en acties te noteren. Ouders zijn op de hoogte van het feit dat het kind binnen het VOT wordt besproken, dienen hier toestemming voor te geven.

Niveau 3: Extra ondersteuning, ondersteuningsteam (OT)

Als blijkt dat er meer hulp nodig is wordt het kind aangemeld voor het ondersteuningsteam (OT). Hierbij zijn ouders/kind en eventuele externe partijen ook uitgenodigd

Het Ondersteuningsteam geeft advies over welke zorg een kind nodig heeft.

- Op de huidige school, eventueel met advisering van de onderwijspecialist
- Op de huidige school, met een arrangement
- Op een speciale school voor basisonderwijs
- Op een school voor speciaal onderwijs

Als er een verwijzing naar een speciale school voor basisonderwijs (SBO) plaatsvindt, heeft de Deskundigheidscommissie van het Samenwerkingsverband de taak om te bepalen of plaatsing van het kind op een school voor SBO noodzakelijk is.

Voor kinderen met een arrangement wordt in overleg met de ouders, de onderwijspecialist en Intern Begeleider extra hulp ingekocht bij het Samenwerkingsverband, Onderwijs Dat Past.

Zie voor de procedure voor verwijzing het Regionaal Ondersteuningsplan 2014 – 2017 op de site van het Samenwerkingsverband SVM, www.onderwijsdatapast.nl

De route naar het advies binnen het OT staat vermeld in een stroomschema zie bijlage 1.

Hoofdstuk 4. Het Zorgteam

- Het Zorgteam (ZT) van de school bestaat uit de Intern Begeleider(s) van de school en de directeur.
- Het zorgteam van de school vergadert eens in de zes weken. De agenda wordt opgesteld door de IB'ers van de school.
- Taken van het zorgteam zijn:
 - a. Bespreken dagelijkse gang van zaken rondom de zorg van de school.
 - b. Daar waar nodig bespreking individuele kinderen.
 - c. Contacten onderhouden met zorgverleners binnen de school, zoals R.T.'ers, Leescoördinator en dyslexiecoach, de Rekenspecialist, de Gedragsspecialist en de Verbredingscoördinator.
 - d. Bewaking uitvoering zorgplan en beleidsvoornemens
 - e. Jaarlijks evalueren zorg en eventueel bijstellen zorgplan

Hoofdstuk 5. Het Ondersteuningsteam

- Het Ondersteuningsteam (OT) van de school bestaat uit de onderwijspecialist, de gezinsspecialist, de jeugdverpleegkundige, de Intern Begeleider(s) van de school en de directeur.
Op afroep kunnen de ouders, de groepskracht, de leerplichtambtenaar, betrokken hulpverleners e.a. deelnemen.
- In het OT worden kinderen met complexe onderwijs- en zorgbehoeften besproken.
- Ouders zijn ervan op de hoogte dat hun kind besproken wordt in het OT. Indien zij niet aanwezig zijn bij het overleg, worden zij geïnformeerd over de uitkomst.
- Het ondersteuningsteam van IKC Ambacht vergadert zes keer per jaar.

Hoofdstuk 7. Versnellen, vertragen en doubleren.

Groepssamenstelling

Vaste groepen binnen IKC Ambacht worden gevormd vanaf de kleuterleeftijd. Alle kinderen geboren tussen 1 oktober en 1 oktober van een leerjaar, vormen een jaargroep. Het streven is deze jaargroepen waar mogelijk als vaste groep te laten doorstromen. Uitzonderingen worden gemaakt als een jaargroep te klein is, of onevenredig is opgebouwd in leeftijd of onderwijs- ondersteuningsbehoefte van kinderen.

Versnellen.

Als een kind zich veel sneller ontwikkelt dan je op grond van zijn/haar leeftijd zou mogen verwachten, kan er besloten worden het kind eerder naar een hogere groep te laten gaan.

Vertragen.

Vertragen komt alleen voor bij kinderen van de kleutergroepen. Als het kind op grond van de leeftijd in principe naar groep 3 zou mogen, maar er qua ontwikkeling (cognitief en sociaal-emotioneel) nog niet (helemaal) aan toe is, blijft het langer in de kleutergroep.

Doubleren.

Een kind in groep 3 t/m 7, dat in de loop van het schooljaar zover achter is geraakt dat het niet naar de volgende groep kan, doubleert. Het blijft dan in dezelfde jaargroep.

Doubleren houdt niet automatisch in dat een kind alle leerstof weer moet overdoen. Er wordt zorgvuldig besproken waar dit kind behoefte aan heeft en er wordt door de groepskracht die het kind het hele jaar in de groep heeft gehad, een plan van aanpak opgesteld.

Als de groepskracht en de Intern Begeleider van mening zijn dat het voor de ontwikkeling van een kind beter is om een bepaalde groep nogmaals te doen, vindt er overleg plaats tussen ouders, leerkracht(en) en Intern Begeleider. De argumentatie en mening van de ouders/verzorgers wordt in de afweging van het al dan niet doubleren meegewogen. De eindverantwoordelijkheid ligt bij de directeur van het IKC, die in overleg met de groepskracht en de Intern Begeleider, de uiteindelijke beslissing neemt. De directeur bepaalt de groepsindeling en de plaatsing van kinderen en draagt hierin ook de eindverantwoordelijkheid. Als wordt getwijfeld over versnellen/vertragen/doubleren, wordt in overleg met de ouders een beslissing genomen.

Een kind kan een beperkt aantal keren doubleren. Dat heeft, naast de zin van het doubleren, ook te maken met de eindleeftijd waarop een kind de basisschool verlaten moet hebben. De wet op het primair onderwijs is op dit punt duidelijk (artikel 39, 4e lid). Hierin staat dat kinderen in elk geval de basisschool verlaten aan het einde van het schooljaar waarin zij de leeftijd van 14 jaar hebben bereikt.

Criteria voor versnellen.

Een kind gaat versneld naar groep 3, als het kind nog geen 1½ jaar in de kleutergroep zit en omstreeks juni voldoet aan de volgende criteria:

- Als het individuele ontwikkelingsprofiel in BOSOS een voorsprong laat zien.
- Kinderen met hoge A scores op de CITO kleutertoetsen M2 en E2.

Criteria voor vertragen.

Als een kind in de kleutergroep omstreeks juni voldoet aan de volgende criteria, dan blijft dit kind nog een jaar in de kleutergroep. We noemen dit ook wel verlengd kleuteren.

- Als het individuele ontwikkelingsprofiel in BOSOS een achterstand in ontwikkeling op meerdere ontwikkelingsgebieden (cognitief en/of sociaal emotioneel) laat zien.
- Als de februari screening vanuit BOSOS aantoont dat het kind de minimumdoelen voor groep 3 niet beheerst.
- Kinderen met D of E scores op de CITO kleutertoetsen M2 en E2.

Er moet dan wel reden zijn om aan te nemen, dat het kind in dat schooljaar de ontstane ontwikkelingsachterstand inloopt.

Bij vertragen wordt zorgvuldig besproken waar dit kind behoefte aan heeft en er wordt een plan van aanpak opgesteld.

Criteria voor een groep overslaan,

Kinderen die op meerdere gebieden (zowel cognitief als sociaal emotioneel) ongeveer een jaar voorlopen in hun ontwikkeling, kunnen een groep overslaan.

Ook hierbij ligt de eindverantwoording bij de directeur van het IKC, die in overleg met de leerkracht en de Intern Begeleider, de uiteindelijke beslissing neemt.

Criteria voor doubleren.

Als een leerling in groep 3 t/m 7 op meer dan één van de hoofd vakgebieden (rekenen, taal, spelling, technisch lezen of begrijpend lezen) D of E scoort op de CITO toetsen van het leerling volgsysteem en tevens onvoldoende scoort op de methode-gebonden toetsen, kan het beter zijn om niet over te gaan naar de volgende groep. Er moet dan wel reden zijn om aan te nemen, dat het kind in dat schooljaar de ontstane achterstand inloopt.

Het goed kunnen lezen is een belangrijke voorwaarde voor schoolsucces. Het leren lezen vindt voornamelijk plaats in groep 3. Het grootste deel van de onderwijstijd gaat zitten in het leren lezen; de andere vakken zijn voor de afweging van het mogelijk doubleren minder zwaarwegend. Wanneer een kind problemen heeft bij het leren lezen en de minimumnorm niet haalt, is het in het belang van het kind om groep 3 te doubleren. Een kind met een onvoldoende leesniveau bij aanvang van groep 4 ondervindt grote problemen. Hij of zij kan het tempo niet bijhouden en de teksten onvoldoende lezen. Er is minder tijd en ruimte in het programma van groep 4 voor de leesinstructie. Daarom heeft doubleren voor een kind met leesproblemen meer effect in groep 3 dan in groep 4. Kinderen met dyslexie blijven altijd problemen houden met lezen. Toch kan een doublure in groep 3 voor een mogelijk dyslectisch kind zeker zin hebben om met een stevigere basis in groep 4 te starten. Voor deze kinderen blijft een speciale aanpak en extra faciliteiten (zoals extra tijd) gedurende de hele schoolcarrière noodzakelijk. Zie voor meer informatie het protocol leesproblemen en dyslexie.

Procedure versnellen/vertragen/doubleren.

- Op het eerste spreekuur voor de groepen 1 en 2 in november, worden de ouders geïnformeerd over hetgeen is gesignaleerd bij de observaties van BOSOS. De groepskracht kan aangeven of er twijfels zijn over de ontwikkeling (cognitief en/of sociaal emotioneel) van het kind. Het kind wordt vanaf dat moment nauwlettend in de gaten gehouden.
- In de maanden januari en februari worden de CITO toetsen afgenomen in groep 2. Wanneer het kind hier opvallend scoort (zowel positief als negatief) en uit de BOSOS observaties wat zorgen blijken te zijn, wordt dit kind bekend als zorgkind en krijgt eventueel hulp. Naar aanleiding hiervan worden ouders uitgenodigd en eventuele twijfels uitgesproken over vertraging/ doublure.

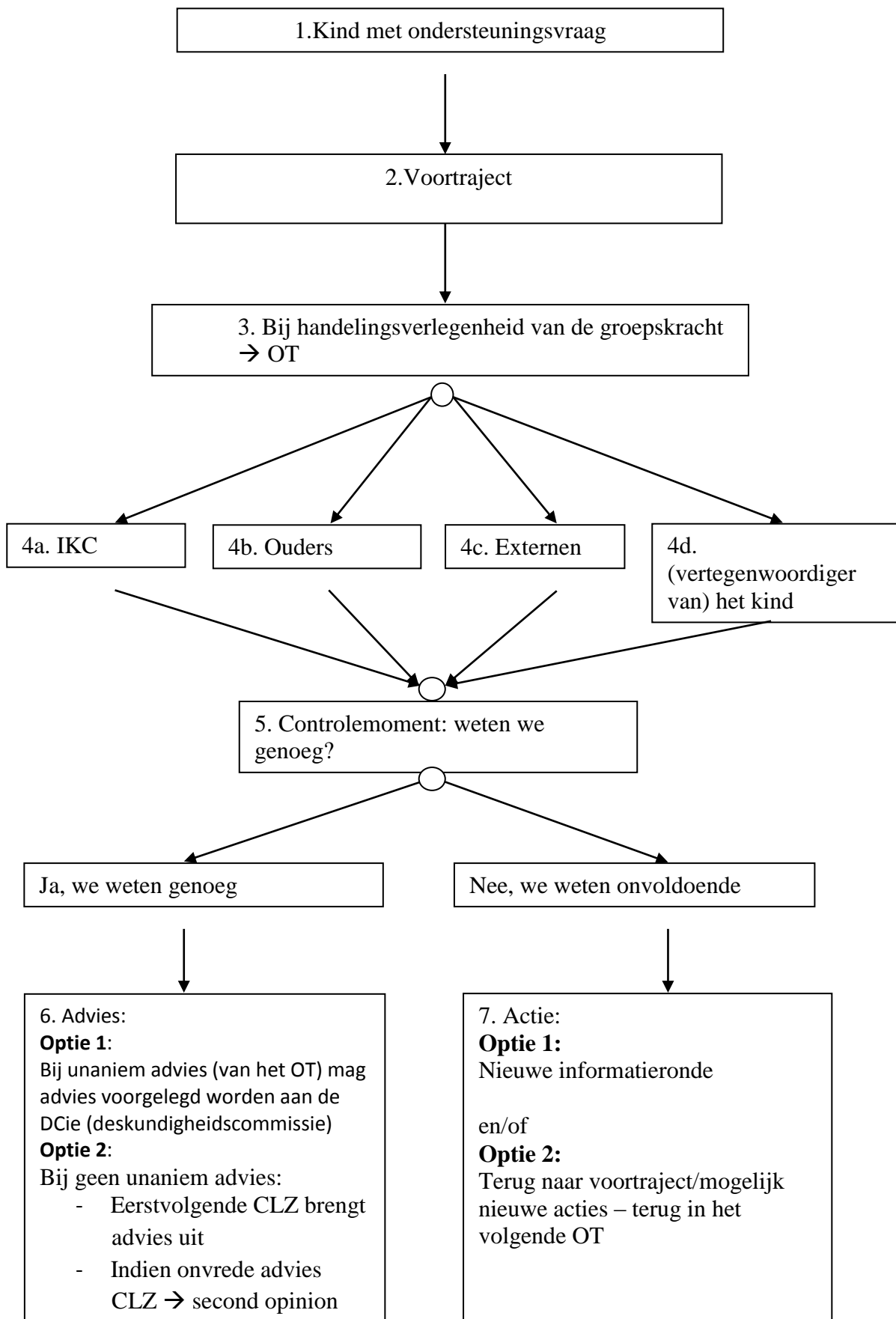
- Kinderen, die na minimaal 10 maanden in groep 1 positief opvallen (kindkenmerken, extra uitdaging in een plusgroep, voorwaarden lees- en rekenvaardigheden) kunnen mogelijk versnellen (groep 3). Aanwijzingen hiervoor moeten uiterlijk in maart met de leerkracht en/of het zorgteam en ouders besproken worden. Eind juni moet een advies aan ouders gegeven worden, waarbij de beslissing van het zorgteam bindend is. De directeur heeft de eindverantwoording bij het genomen besluit.
- De kinderen worden nauwlettend in de gaten gehouden met eventuele extra observaties of toetsen. De twijfels worden verder besproken tijdens het derde spreekuur in mei/juni.
- Wanneer er nog steeds geen duidelijkheid is, kunnen de CITO toetsen van juni uitsluitend geven.
- In de kleutergroepen worden in de tussenliggende periode aanvullende toetsen gedaan, zoals de leesvoorwaarden toets en de kleutertoetsen van CITO voor eind groep 2. Ook wordt er extra gelet op de sociaal-emotionele ontwikkeling van het kind.
- In de groepen 3 t/m 7 volgt nog een toetsronde in juni en in groep 7 volgt ook de entreetoets. Na deze toetsen volgt het definitieve besluit als dat nog niet is genomen.
- De ouders/verzorgers van de leerlingen, waarbij het besluit in juni valt, worden op school uitgenodigd om op de hoogte gesteld te worden.

Hoofdstuk 8. Beleid en Uitvoering

Jaarlijks worden de doelen op het gebied van de zorgstructuur, begeleiding en ondersteuning binnen het zorgteam en MT geëvalueerd en bijgesteld. De planning van het uit te voeren beleid en doelen alsook de evaluatie hiervan, krijgen een plaats binnen de kwaliteitskalender voor het opvolgende schooljaar. Tussentijds wordt het proces a.d.h.v. managemantrapportages gevolgd en beoordeeld.

Bijlage 1

Stroomschema Route Ondersteuningsteam (OT) → advies: BAO – SBO – SO -arrangementen



Toelichting op het schema

1- Route om in het ondersteuningsteam over te gaan tot een passend onderwijsadvies van een kind

2- Voortraject met de genomen stappen moet in orde zijn.

Dan moet het IKC al in de voorbereiding voor het OT een beeld hebben of het mogelijk is in het OT tot een gezamenlijk advies te kunnen komen.

3- HV die besproken wordt in het OT ten behoeve van een onderwijsadvies is HV **van het IKC**

geworden en niet alleen van de groepskracht op dat moment. Is dat wel het geval, dan kan het IKC het kind + zorgvraag natuurlijk wel inbrengen in het OT, maar niet direct met de bedoeling van bijvoorbeeld een onderwijsadvies richting SBO, maar met andere acties (wat nog te doen binnen de basisondersteuning, onderzoek ten behoeve van de afstemming, actie CJG enz).

4a-Toelichting: IKC moet HV kunnen toelichten, d.w.z. onderwijsbehoefte van het kind afzetten tegen de ondersteuningsbehoefte van het IKC.

Verantwoording: IKC moet maatregelen en effecten kunnen toelichten, middels HP's / OP. Recente didactische gegevens van te voeren leveren aan de deelnemers van het OT.

4b- Ouders/verzorgers geven toelichting/aanvulling op de vragen die er liggen voor het OT. Zijn zij goed meegenomen in alle acties van het voortraject en is er overeenstemming in het delen van de zorg van het IKC? *Dat moet al zichtbaar worden tijdens het vooroverleg voorafgaand aan het OT.*

4c- Aanvullingen: Hebben de anderen leden van het OT aanvullende informatie en of vragen/opmerkingen?

4d- Wat vertelt het kind?: Vertegenwoordiger van het kind op school doet kort verslag hiervan.

5- Controle: Weten we met elkaar genoeg? Kan er overgegaan worden tot advies? Dat moet vastgelegd worden!

6-Het advies aangeven op de aanvraag toelaatbaarheidsverklaring (voorzien van de nodige handtekeningen) kan slechts meegeven worden aan de SWVer van het IKC om het voor te leggen aan de deskundigheidscommissie als er sprake is van een **unaniem** gedragen/gegeven advies. Is dit niet het geval, dan kan de SWVer van het IKC wel zoals gebruikelijk voorstellen advies te gaan vragen aan de CLZ en dan de uitkomst ervan voor te leggen aan het IKC en ouders. Bij het bespreken ervan kunnen andere leden van het OT uitgenodigd worden, als dat zinvol geacht wordt. Blijft er onenigheid aangaande het advies (bijvoorbeeld er wordt SBO geadviseerd en ouders zijn/het IKC is het er niet mee eens) dan zou de DCie = deskundigheidscommissie het advies kunnen checken middels een second opinion. Document middels eindverslag opgesteld door het IKC samen met de SWVer.

7- Acties als bij de controle blijkt dat er niet tot advies overgegaan kan worden: Nieuwe vraagronde en/of 5 minuten pauze inlassen (zie nr.5) en/of: terug naar het voortraject of/ en acties andere leden van het OT.

Bijlage 2: Toetskalender IKC Ambacht

Toets	aug	sept.	okt.	nov.	dec.	jan/feb Week: Invuldatum:	mrt.	apr.	mei	juni Week: Invuldatum:
BOSOS			Gr. 1-2					Gr. 1-2		
SCOL			Gr. 1-8			Gr 1-8				
Rekenen voor kleuters										Gr. 1, 2
Taal voor kleuters										Gr. 1, 2
Rekenen en Wiskunde						Gr. 3-8				Gr. 3-7
Begrijpend lezen						Gr. 4-8				Gr. 3-4
DMT 1-2-3				Gr. 4 - 8 **		Gr. 3-8				Gr. 3-7
AVI (terugtoetsen beh-niveau)						Gr 3 4*t/m8* Versie A				Gr. 3 4*t/m7* Versie B
Spelling						Gr. 3-8				Gr. 3-7+ Gr. 7 ww sp.
Entreetoets								Gr. 7		
Eindtoets								Gr. 8		

*) alleen uitvallers of twijfelgevallen.

**)tussen evaluatie, alleen uitvallers

DMT: M3-A, E3-B, M4-C, E4-A, M5-B, E5-C, M6-A, E6-B, M7-C, E7-A, M8-B

AVI Cito: Het beheersingsniveau (geen dyslexiescore) zet je in Parnassys. M3=1, E3=2, M4=3, E4=4, M5=5, E5=6, M6=7, E6=8, M7=9, E7=10, plus=11

Let op: bij II'en die doorgetoetst zijn, doen ook mee met de klassikale toets. I.o.m. IB worden er ook andere toetsen afgenomen

Bijlage 3: Voorbeeld Kwaliteitszorgkalender

Wanneer	Wat	Met wie	Afspraken en Resultaat
Voor start schooljaar (uiterlijk week 0)	mondelinge + schriftelijke overdracht Start groepsplan	vorige leerkracht met nieuwe leerkracht	Vorige leerkracht draagt de groep over in drie niveaugroepen, zodat de nieuwe leerkracht vanaf de eerste schoolweek gedifferentieerd les geeft. Vorige leerkracht geeft de onderwijs- en ondersteuningsbehoeften aan a.d.h.v. de ingevulde lijst. Concept groepsplan voor de hoofdvakken.
Voor start schooljaar (week 0)	startvergadering	gehele team	Alle praktische zaken om het schooljaar goed te starten zijn afgesteld (roosters, taakbeleid, cyclus m.b.t. analyses en groepsbesprekingen, enz.) Afspraken mbt NAR.
Week 1	Zorgoverleg	Ib, directeur, gezinsspecialist	Overzicht zorgleerlingen + afstemming Opstellen actielijst.
Week 1	Klassenbezoek (zie rooster)	Ib-er, directeur	Afspraken m.b.t. klassenmanagement, inrichting lokaal.
Week 2	analysegesprekken	IB-er, directeur, leerkracht	Het analysegesprek helpt de leerkracht om het onderwijsaanbod en groepsbevorderende activiteiten af te stemmen op de groep, mede n.a.v. de door de leerkracht ingebrachte ondersteuningsvragen.
Week 2	werkbijeenkomst m.b.t. analyse en opstellen groepsplan	groepsleerkrachten en MT	Afronden analysegesprekken. Elke leerkracht maakt beredeneerde keuzes m.b.t. onderwijsaanbod (instructie, aanbod, verwerking, leertijd) en groepsbevorderende activiteiten.
Week 2	Klassenbezoek (zie rooster)	Ib-er, directeur	Afspraken m.b.t. klassenmanagement, inrichting lokaal, onderwijsinhoudelijk en ped. Klimaat.
Week 2	ouderinformatieavond	ouders	Ouders maken kennis met de nieuwe leerkracht. Leerkracht informeert ouders over wat de kinderen gaan leren dit schooljaar en hoe ze dat gaan leren. Ouders worden geïnformeerd over praktische zaken (gym,

Wanneer	Wat	Met wie	Afspraken en Resultaat
			ouderhulp etc.) MR en OR houden een presentatie over hun taken en verantwoordelijkheden. Directeur geeft informatie over de onderwerpen uit het jaarplan.
Week 2	VOT	Ib, Directeur, Gezinsspecialist, SWV, CJG.	Zorgleerlingen bespreken waar breder naar gekeken moet worden en het maken van afspraken.
Week 3	Inhoudelijke vergadering	Groepsleerkracht, MT	Voorstellen collega's SWV en Gezinsspecialist. Belang samenwerking. Interventie/groepsplan
Week 3	Klassenbezoek (zie rooster)	Ib-er, directeur	Afspraken m.b.t. klassenmanagement, inrichting lokaal, onderwijsinhoudelijk en ped. Klimaat.
Week 3 en 4	Klassenbezoek (zie rooster) + Flitsbezoeken	Ib-er, Directeur	Afspraken m.b.t. klassenmanagement, inrichting lokaal, onderwijsinhoudelijk en ped. Klimaat. Kort bezoek met accent op voorbereiding, groepsbevorderende activiteiten.
Week 4	Evaluatie proces van planmatig werken in de groep	MT	Terugkoppeling van de analyse gesprekken, bewaken deelplannen.
Week 4	Zorgoverleg	Ib, directeur, gezinsspecialist	Overzicht zorgleerlingen bespreken en aanvullen op actie en afspraken.
Week 4	Inhoudelijke vergadering	Groepsleerkracht, MT	Analyse gesprekken, werkvergadering, groepsplannen, afspraken rooster/logboek, afspraken NAR
Week 5	Zorgoverleg	Ib, directeur, gezinsspecialist	Overzicht zorgleerlingen bespreken en aanvullen op actie en afspraken.
Week 5	OT	Ouder, Ib, Directeur, Gezinsspecialist, SWV, CJG (externe betrokkenen)	Overleg a.d.h.v. leerlingschets.
Week 5	Klassenbezoek (zie rooster)	Ib-er, directeur	Afspraken m.b.t. klassenmanagement, inrichting lokaal, onderwijsinhoudelijk en ped. Klimaat.
Week 5	Protocol PO - VO	Leerkrachten gr. 8 en IB	Invoeren onderwijstransparant. Afstemmen welke

Wanneer	Wat	Met wie	Afspraken en Resultaat
			kinderen welke versie eindtoets gaan maken. Voorlopig advies opstellen. (zie verder protocol "Beleid overgang PO-VO")
Week 6	Groepsplan definitief	leerkrachten	Alle kinderen werken op het juiste niveau en krijgen het juiste aanbod.
Week 6	Klassenbezoek (zie rooster)	Ib-er, directeur	Afspraken m.b.t. klassenmanagement, inrichting lokaal, onderwijsinhoudelijk en ped. Klimaat.
Week 6	Zorgoverleg	Ib, directeur, gezinsspecialist	Overzicht zorgleerlingen bespreken en aanvullen op actie en afspraken. Bepalen welke leerlingen op VOT besproken moeten worden.
Week 6	Evaluatie proces van planmatig werken	MT	Terugkoppeling van de analyse gesprekken, bewaken deelplannen+ voorbereiding inspectiebezoek.
Week 6	Groepsbespreking	Leerkrachten, ib	Interventie/groepsplannen, toetsresultaten methodegebonden toetsen +analyse en handelen.
Door te plannen t/m week 40			

Bijlage 4 is als een losse bijlage toegevoegd, zie Format inventarisatie zorgkinderen